

# Manuel d'utilisation de la Centrale de Stock Irris

Plan du document :

<b>I.Qu'est-ce qu'une Centrale de Stock ?</b> .....	<b>2</b>
1. Définition.....	2
2.Principe.....	2
<b>II.Lancement de la centrale</b> .....	<b>3</b>
1. Configuration.....	3
2. Accès au menu général.....	6
<b>III.Description des différentes fonctions</b> .....	<b>7</b>
1. Saisie des entrées de stock.....	7
2. Modification des entrées.....	10
3. Consultation/Modification.....	11
4. Catalogue.....	12
5. Rétrocessions.....	13
6. Commandes.....	13
7. Statistiques.....	15
8. Etiquettes.....	15
9. Utilitaires.....	16
<i>a- Modification catalogue :</i> .....	16
<i>b- Export catalogue</i> .....	16
<i>c- Obsolète / Stk mini / Dépôt</i> .....	17
<i>d- Modification prix</i> .....	18
10. Transferts.....	19
<i>a. Export des données</i> .....	19
<i>b. Import des données</i> .....	19
<i>c. Liste des imports</i> .....	20
<i>d. Autorisation d'inventaire</i> .....	21
11. Paramétrages Stock / Paramétrages Divers / Sauvegarde.....	22
<i>a. Marques</i> .....	22
<i>b. Formules de calcul</i> .....	23

# I. Qu'est-ce qu'une Centrale de Stock ?

## 1. Définition

Une centrale de stock permet de **centraliser les stocks de tous les magasins** d'une chaîne sur un même site. Cette fonction permet notamment à tous les magasins d'avoir la même référence pour le même article et facilite la gestion des rétrocessions.

Dans la suite du document, on appellera « centrale » l'endroit où la fonction centrale de stock d'Irris est installée.

Il existe 3 types de centrales :

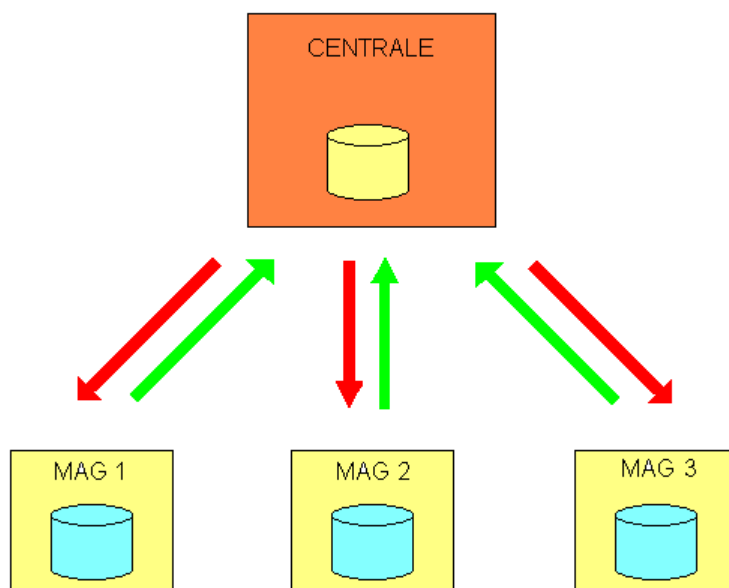
- Centrale de référencement :  
Dans ce cas, la centrale saisie les références de tous les articles mais aucune quantité n'est précisée lors de la saisie. Chaque magasin doit renseigner la quantité possédée pour chaque référence.
- Centrale de saisie :  
Dans ce cas la centrale saisie les références et les quantités des articles pour chaque magasin. En revanche, la centrale ne possède aucun article en stock.
- Centrale de saisie et de stockage :  
Dans ce cas, le fonctionnement est le même que pour la centrale précédente mais la centrale peut en plus avoir des articles en stock pour elle-même.

**Dans tous les cas, les magasins ne saisissent plus de nouveaux articles, ils peuvent au plus faire du réassort (cette fonction étant conditionnée par le paramétrage « centrale » de chaque magasin).**

## 2. Principe

La centrale Irris est installée sur un serveur sur lequel se font toutes les saisies d'entrées de stock. Les autres magasins de la chaîne sont reliés à la centrale grâce à une télémaintenance quelconque. Sur la centrale se trouve un **stock centralisé** contenant toutes les références de tous les articles de tous les magasins.

Un échange de données automatisé (schématisé ci-dessous) se fait entre les magasins et la centrale, pour mettre à jour les stocks des magasins et celui de la centrale.



### **De la centrale vers les magasins :**

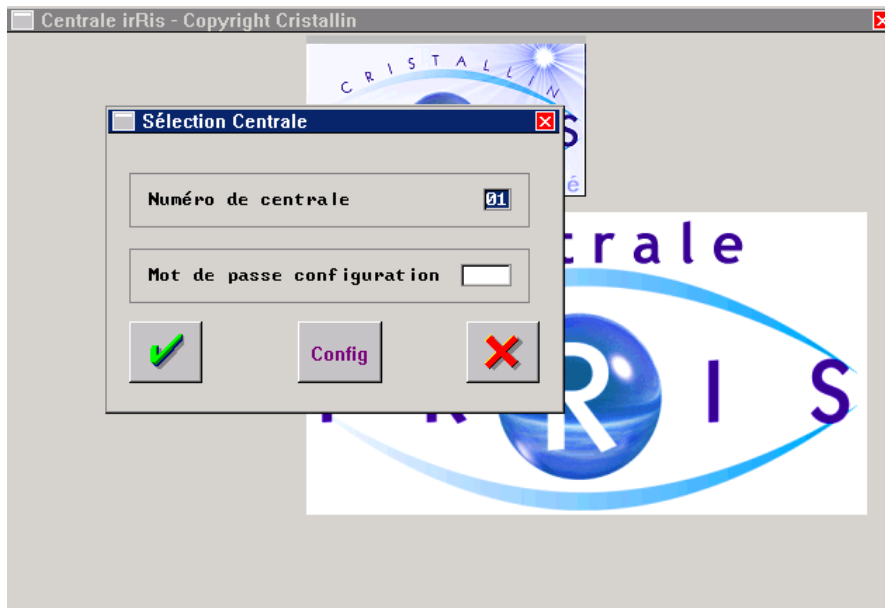
- Les nouvelles références,
- La validation des commandes,
- Les rétrocessions,
- Les autorisations d'inventaire.

### **Des magasins vers la centrale :**

- Les mouvements (ventes),
- Les commandes manuelles,
- Les inventaires.

## II. Lancement de la centrale

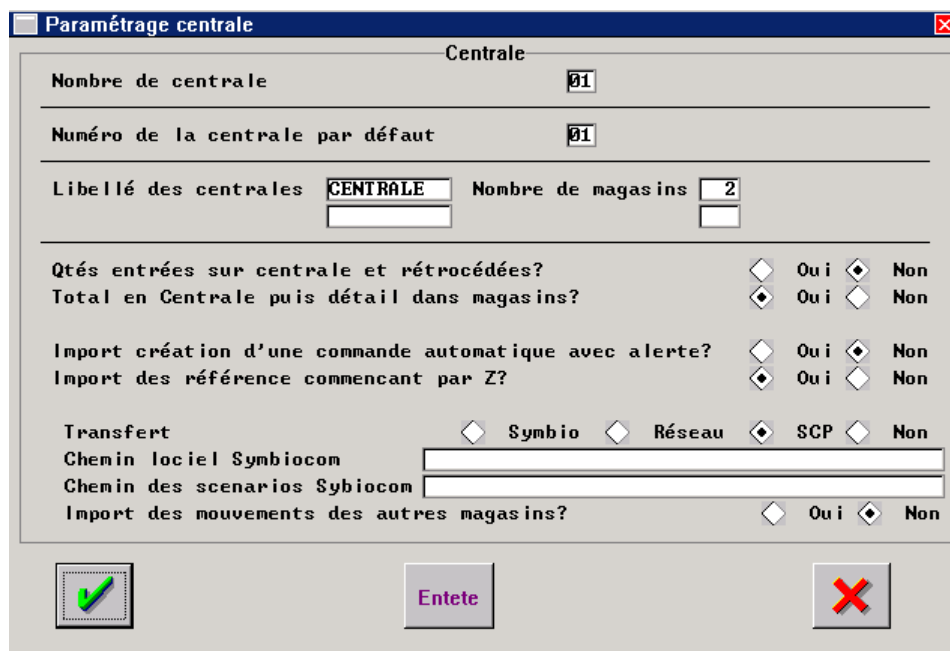
La centrale de stock est accessible en double-cliquant sur l'icône correspondant du bureau. L'écran suivant apparaît :



### 1. Configuration

Lors de la mise en place de la centrale, il est nécessaire de passer par l'étape de configuration. Un mot de passe est nécessaire pour modifier la configuration de la centrale : seul un technicien Cristallin peut se charger de cette modification.

Après avoir saisi le mot de passe et utilisé le bouton **Config**, l'écran suivant apparaît :



Bien que la configuration soit effectuée par un technicien Cristallin. Il est important que l'utilisateur connaisse les spécificités d'utilisation. C'est pourquoi chaque champ va être détaillé.

### **Nombre de centrales**

Il est possible de gérer 2 centrales de stock différentes à partir du même programme. Préciser ici le nombre de centrales à gérer.

### **Numéro de la centrale par défaut**

C'est le numéro qui s'affichera par défaut lors du lancement de la centrale.

### **Libellé des centrales / Nombre de magasins**

Indiquer, pour chaque centrale, le nom en clair de la centrale et le nombre de magasins qui y seront connectés.

### **Qtés entrées sur centrale et rétrocédées ?**

- OUI : la quantité des articles est d'abord saisie sur la ligne concernant la centrale puis sur les lignes concernant les magasins (le paramétrage suivant permet de préciser la valeur de la quantité saisie sur la ligne de la centrale).
- NON : la quantité des articles est directement saisie sur les lignes concernant les magasins.

**Attention**, ce paramètre a une influence directe sur les mouvements de la centrale et des magasins :

Ex. : 10 articles, d'une même référence, dont 4 sont destinés au magasin 2.

Dans le cas OUI, au niveau de la centrale apparaîtront 10 entrées en achat/vente et 4 sorties en rétrocession, et au niveau du magasin 2 apparaîtront 4 entrées en rétrocession.

Dans le cas NON, au niveau de la centrale apparaîtront 6 entrées en achat/vente et au niveau du magasin 2, 4 entrées en achat/vente.

### **Total en Centrale puis détail dans magasins ?**

**Ce paramétrage ne s'applique que si le paramétrage précédent est à OUI.**

- OUI : La quantité saisie sur la ligne concernant la centrale sera la quantité totale.
- NON : La quantité saisie sur la ligne concernant la centrale sera la quantité restante après retrait de la quantité destinée aux magasins.

Ex. : 10 articles, d'une même référence, dont 4 sont destinés au magasin 2.

Dans le premier cas, la quantité saisie sera 10 sur la centrale et 4 sur le magasin 2 (10 articles en centrale **dont** 4 rétrocédés). Dans le second cas elle sera 6 sur la centrale et 4 sur le magasin 2 (10 articles : 6 en centrale **plus** 4 en magasin).

Ce paramétrage n'a pour but que d'affecter la façon de saisir les entrées.

### **Import des références commençant par Z ?**

Ce paramètre permet de gérer ou non certaines références hors centrale (utilisé notamment pour les articles moulinsés pour repartir sur un stock propre petit à petit car les références précédées d'un « z » ne seront jamais mouvementées dans la centrale).

- OUI : les références commençant par « Z » seront alors gérées par la centrale.
- NON : les références commençant par « Z » ne seront pas gérées par la centrale.

### **Transfert :**


- Symbio : C'est le logiciel SymbioCom qui est utilisé pour faire les transferts de la centrale vers les magasins (Sous Windows uniquement).
- Réseau : Lorsque les magasins sont reliés par un réseau virtuel (VPN).
- SCP : C'est la commande « scp » qui est utilisée pour faire les transferts de la centrale vers les magasins (Sous Use-it uniquement).
- Non : pas de transfert possible.

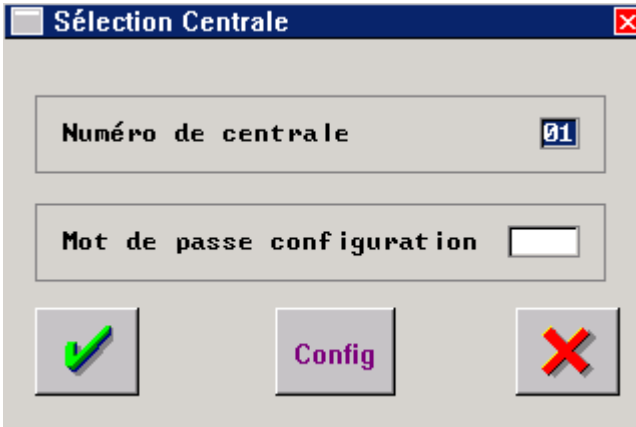
### **Chemin logiciel SymbioCom et Chemin des scénarios SymbioCom**

A renseigner si le logiciel SymbioCom est utilisé pour les transferts.

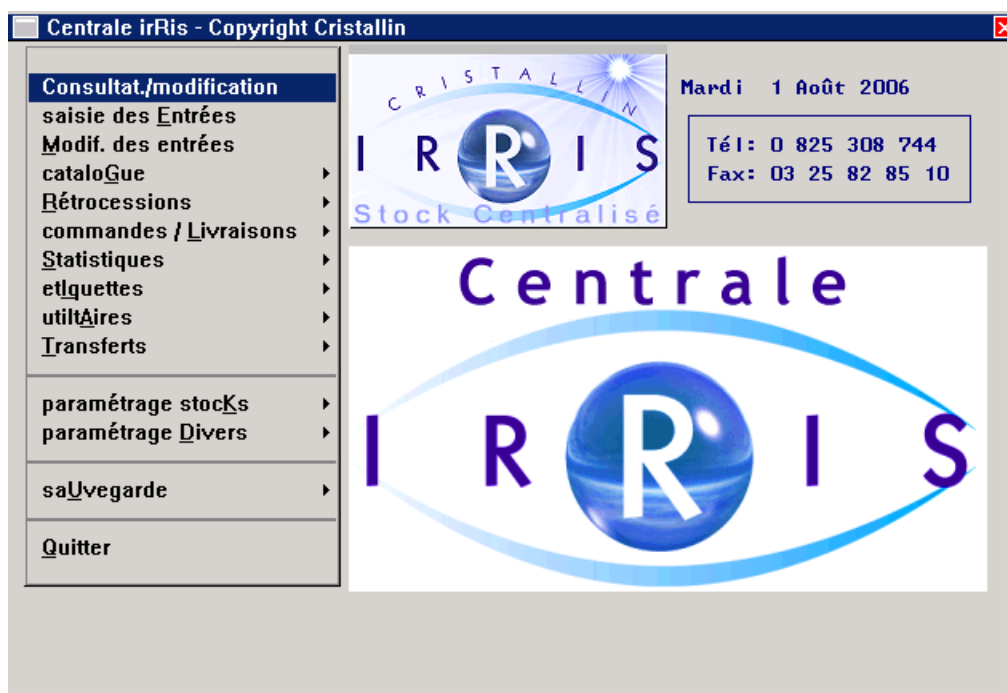


## 2. Accès au menu général

Pour accéder au menu général de la centrale, il faut simplement lancer l'application, renseigner le numéro de la centrale souhaitée (01 par défaut) puis valider avec le bouton  :



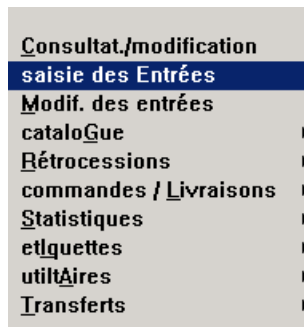
Le menu général de la centrale apparaît :



Certains points du menu de la centrale ont un fonctionnement identique à celui des points correspondants sur Irris. Ceux-ci ne seront pas détaillés dans ce manuel qui a pour vocation d'expliquer les **particularités** de la centrale de stock.

### III. Description des différentes fonctions

#### 1. Saisie des entrées de stock



L'accès à la saisie des entrées de stock fait apparaître l'écran suivant :

Sur cet écran vont être précisés les paramètres, communs à tous les articles saisis à la suite, concernant l'édition des étiquettes, la saisie dans la centrale et les références (BL) des articles.


#### **Edition des étiquettes :**

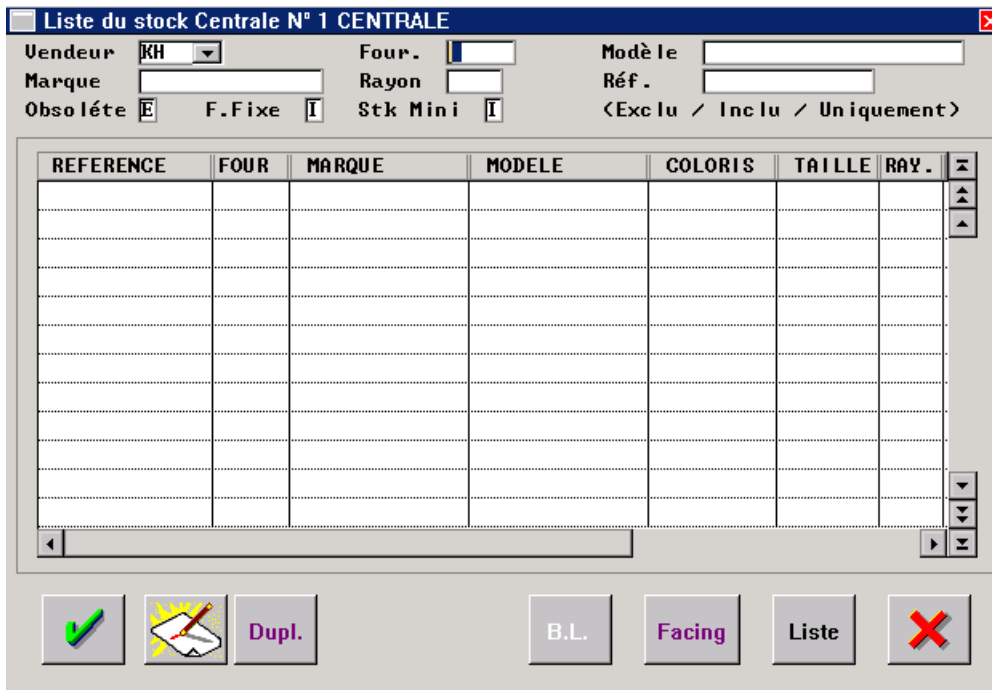
- Différée : Il s'agit de terminer la saisie de tous les articles et ensuite d'accéder à l'impression de toutes les étiquettes au point « Etiquettes – Impression différée ». C'est le paramètre utilisé dans le cas de planches d'étiquettes.
- Simultanée : L'édition de la ou des étiquettes correspondantes se fait directement après la saisie de chaque article. Ce paramètre ne peut être utilisé qu'avec une imprimante de type Eltron.

#### **Quantités livrées / quantités saisies :**

Sont reportés par défaut les paramètres cochés lors de la configuration (voir « II-1. Configuration »). Il est possible de modifier ces paramètres ponctuellement pour une saisie.

Les informations concernant les numéros et dates de bon de livraison et de commande ne sont pas obligatoires. Leur saisie permet de retrouver les articles plus rapidement lors d'une recherche ultérieure.



La validation de l'écran des paramètres de saisie via le bouton  conduit à l'écran suivant :




Il est indispensable de saisir le **code vendeur** avant toute chose.


A partir de cet écran va être possible : de **lister** les articles du stock central, de **créer** de nouvelles références, de **dupliquer** une référence existante, de lister les articles du **BL** en cours de saisie et de saisir les articles en **facing fixe**.

Les listes d'articles peuvent être obtenues de différentes façons :


- La liste complète des articles (sans aucune sélection) se fait en faisant un espace (à l'aide de la barre d'espacement du clavier) au niveau du champ « fournisseur » ou bien en utilisant le bouton .
- La liste ainsi obtenue peut être affinée en renseignant un ou plusieurs critères de sélection (fournisseur, marque, modèle, rayon, référence, articles obsolète, avec stock mini ou en dépôt-vente).
- Une liste des articles rattachés au numéro de bordereau de livraison en cours de saisie peut être obtenue en utilisant le bouton . Cette fonction est particulièrement utile lorsque la saisie a été interrompue, pour retrouver la liste des articles déjà saisis.

A partir de la liste obtenue, la sélection d'un article se fait en positionnant la barre en surbrillance bleue sur l'article en question :

Le bouton  permet de passer en mode « **réassort** », c'est à dire qu'il permet d'entrer de nouvelles quantités pour une référence déjà existante. La saisie des quantités est identique à celle de la saisie de nouvelles références (détaillée ci-après).

Le bouton  permet l'accès à l'écran particulier de saisie des articles en facing fixe. Ce point est important : dans le cas où il y a des articles en facing fixe dans les magasins, c'est la centrale qui en fait la gestion.





Le bouton  permet l'accès à l'écran de saisie d'une nouvelle référence :

**Création d'un article**

Four. LAMY Marque NINA RICCI Création 15/07/2005  
 Modèle AMBIANCE Code Catalogue  Obsolète  
 Réf. Rayon MFM [F1] Teinte Solaire  
 Coloris ROSE Taille 52 18 Dépôt/Vente  Tx TUA 19.60

PA.Brut 95.00 EUR Rem. 5.00 PA.Net 90.25 P.A.M.P. 0.00  
 Condit. 1 Coef. M2 COEFF 2 POUR LES MONTURES  
 PU Lot. 190.00 EUR 1246.32 FRC PU Unit. 190.00 EUR 1246.32 FRC

	Entrées	Ret	Sorties	Ret	Stk	P.A.Net	P.Vente	Cde
CENTRALE					0			
mag01					0	0.00	0.00	
mag02					0	0.00	0.00	
					0	0.00	0.00	
					0	0.00	0.00	
					0	0.00	0.00	
					0	0.00	0.00	
					0	0.00	0.00	
					0	0.00	0.00	
Totaux					0			



Buttons:  Ent. Param 

Saisir la nomenclature de l'article (Fournisseur, Marque, Modèle, Rayon, etc.) puis ses caractéristiques de prix (Prix d'achat, Remise sur facture, Conditionnement, Formule de calcul appliquée, etc.). La saisie des quantités entrées se fait sur l'écran suivant (utiliser le bouton **Ent.** pour le faire apparaître) :

**Stock**

Four. LAMY Marque NINA RICCI Création 15/07/2005  
 Modèle AMBIANCE Code Catalogue  Obsolète  
 Réf. 000000000005 Rayon MFM Teinte Solaire  
 Coloris ROSE Taille 52 18 Dépôt/Vente  Tx TUA 19.60

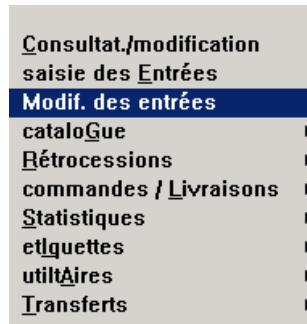
	Entrées	Stk	P.A.Brut	Rem.	P.A.Net	Coef.	P.Vente
CENTRALE	///		95.00	5.00	90.25	M2	190.00
mag01	///		95.00	5.00	90.25	M2	190.00
mag02	///		95.00	5.00	90.25	M2	190.00
	///		0.00	0.00	0.00		0.00
	///		0.00	0.00	0.00		0.00
	///		0.00	0.00	0.00		0.00
	///		0.00	0.00	0.00		0.00
	///		0.00	0.00	0.00		0.00
	///		0.00	0.00	0.00		0.00
Totaux							

Buttons:  

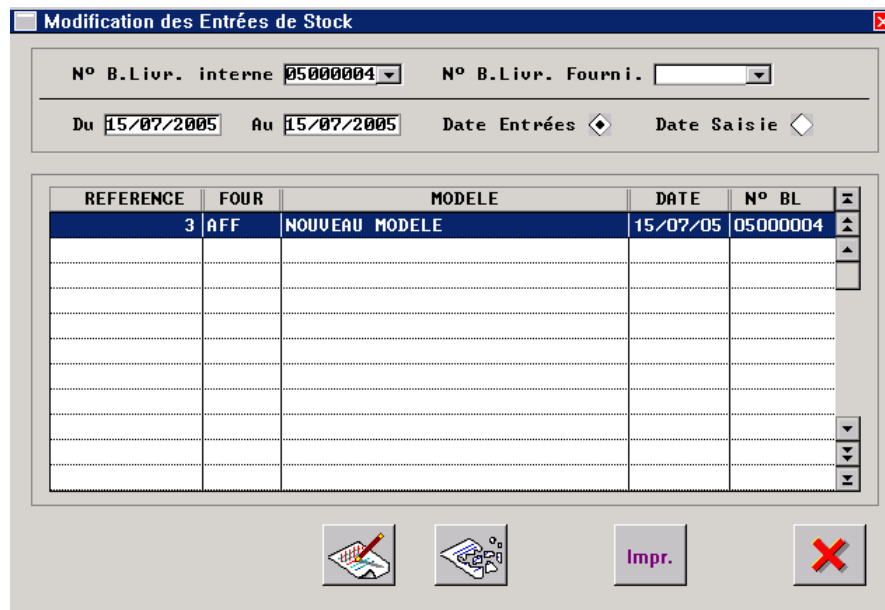
Il faut renseigner les quantités entrées pour la centrale et par magasin. Il est possible de modifier les prix d'achat ou de vente par magasin. Pour modifier les prix pour tous les magasins, il faut modifier la ligne concernant la centrale (« CENTRALE » dans l'exemple ci-dessus).

Dans le cadre d'une centrale de référencement, il est inutile de renseigner cet écran.  
 Dans le cadre d'une centrale de saisie, seules les lignes correspondant aux magasins sont renseignées d'un point de vue quantités (Aucune quantité n'est indiquée sur la ligne « CENTRALE »).  
 Dans le cadre d'une centrale de saisie et de stockage, en fonction du paramétrage, soit les quantités totales sont saisies en centrale puis les quantités en magasins (Calcul automatique), soit les quantités restant sont saisies en centrale puis les quantités magasins (Calcul manuel).

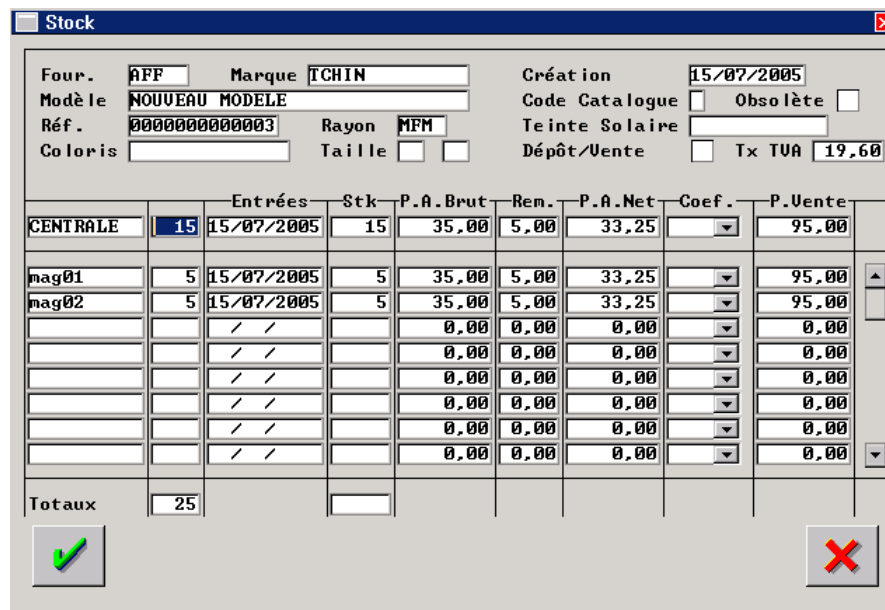
## 2. Modification des entrées



Accès à la modification et à la suppression des entrées d'un article (le PAMP est recalculé en cas de modification des quantités ou des prix d'achat) :



Sélectionner l'article recherché en précisant un numéro de BL (interne ou fournisseur) et/ou une fourchette de dates (d'entrées ou de saisie). Sélectionner l'article et valider pour accéder à l'écran suivant :

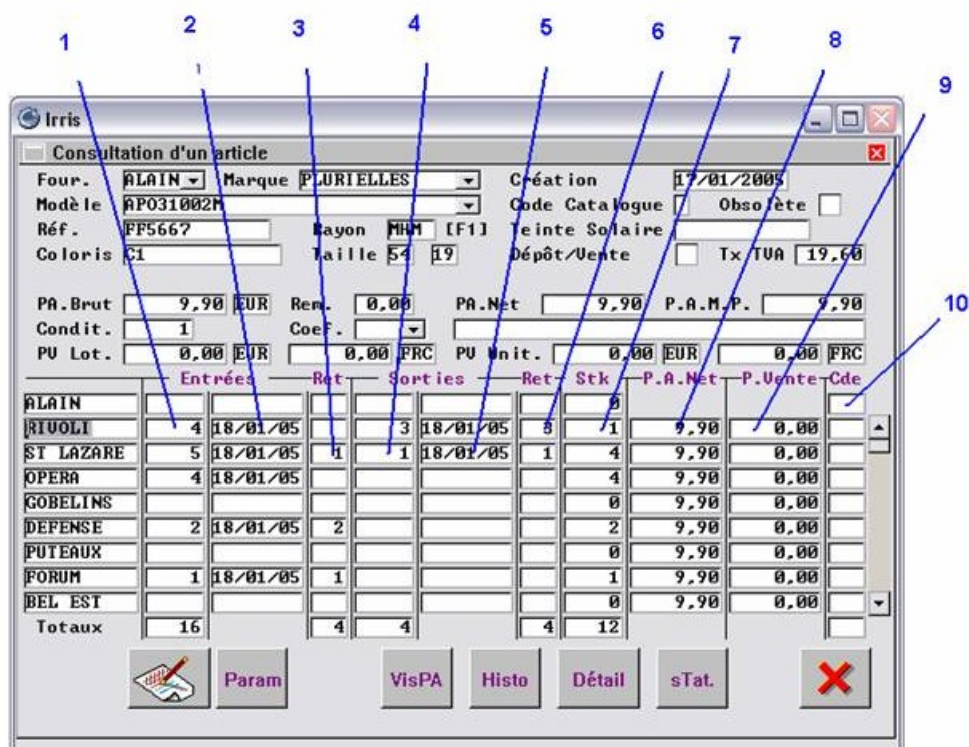


Seuls les quantités entrées et les prix d'achat et de ventes sont modifiables. La nomenclature de l'article n'est pas accessible (voir pour cela le point « III-3. Consultation/modification »).

### 3. Consultation/Modification



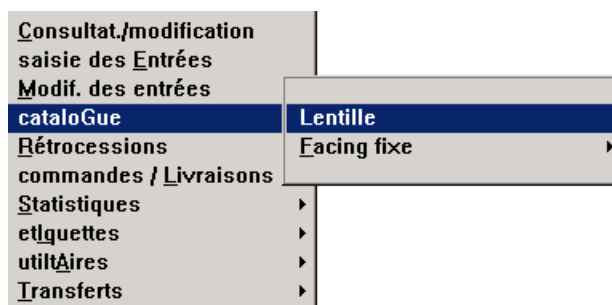
Accès à l'écran descriptif de chaque article, pour consultation ou modification :



1. Quantité entrée totale depuis le dernier inventaire
2. Date de la dernière entrée
3. Quantité entrée par une rétrocession
4. Quantité sortie totale depuis le dernier inventaire
5. Date de la dernière sortie
6. Quantité déstockée du magasin par une rétrocession (sachant que le paramétrage permet aussi de faire « -1 » en entrée)
7. Quantité en stock
8. Prix d'Achat net
9. Prix de Vente
10. Quantité à commander (si renseignée dans les paramètres).

Attention, une modification de la quantité ou du prix d'achat d'un article par ce point ne permet pas le recalcul du PAMP. Pour que celui-ci soit recalculé, il est nécessaire de passer par le point « Modification des entrées ».

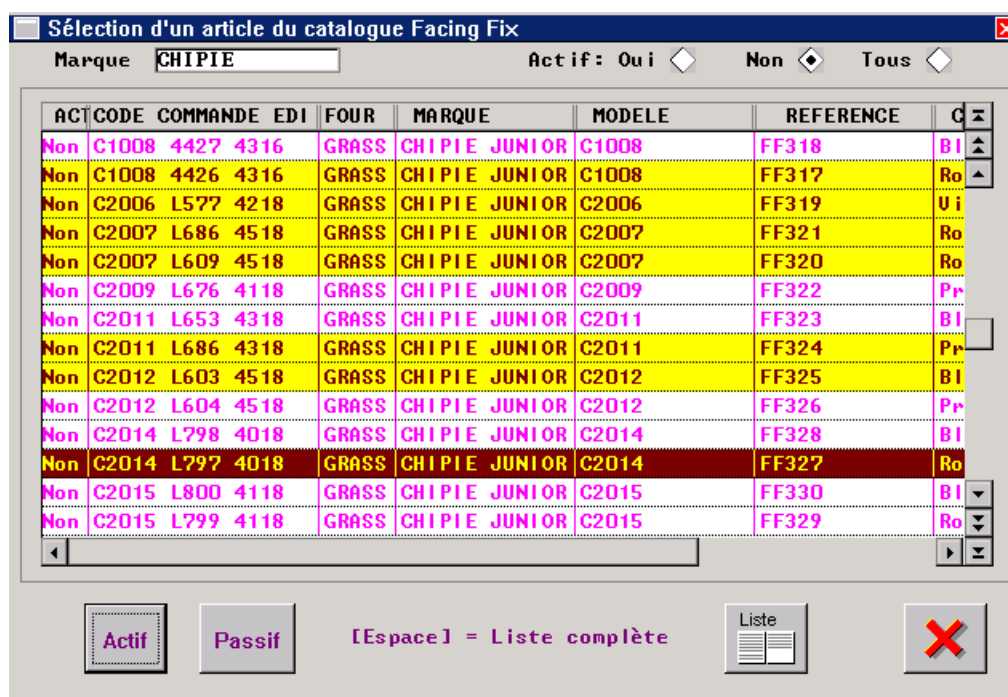
#### 4. Catalogue



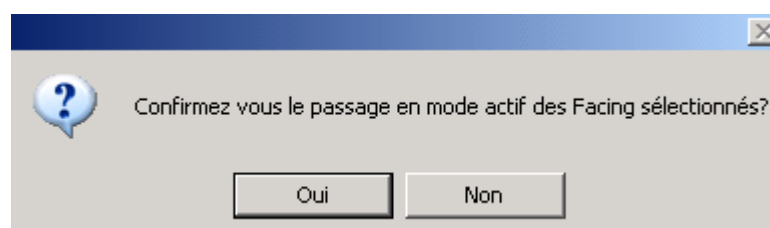
Ce point permet de gérer les catalogues facing fixe et lentilles (ce dernier n'est pas encore disponible).

Le fonctionnement de la gestion des catalogues facing fixe est identique à celui d'Irris. Seule l'intégration du catalogue est différente lorsque la gestion actif/passif est cochée dans les paramètres de gestion de stock.

En effet, suite à l'intégration automatique du catalogue, il est nécessaire d'aller au point *Catalogue\Facing Fixe\Vérification intégration* afin de préciser les articles qui sont « actifs » :

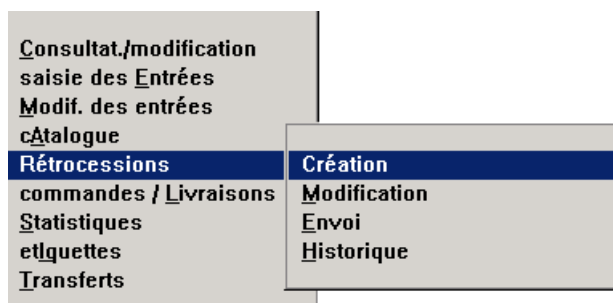


Sélectionner les articles souhaités à l'aide des touches de fonction [F3], [F4] et [F5]. Cliquer ensuite sur le bouton Actif ou Passif pour leur attribuer l'état correspondant. Une confirmation est nécessaire pour le passage effectif au mode demandé :



Seuls les articles indiqués en « actifs » apparaîtront dans le catalogue (lors des saisies d'articles en facing fixe).

## 5. Rétrocessions



La rétrocession consiste à céder un article, qui a été acheté pour un magasin ou pour la centrale de stockage, à un autre magasin.

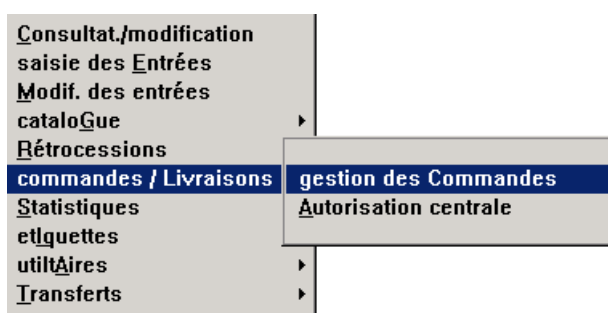
La saisie des rétrocessions se fait A LA CENTRALE, même s'il s'agit d'une rétrocession de magasin à magasin.

L'utilisation du module suit l'ordre du menu :

- **Création** de la rétrocession : il s'agit de la saisie des articles à rétrocéder et de la création du bordereau correspondant.
- **Modification** du bordereau de rétrocession : permet l'ajout ou la suppression d'articles avant l'envoi du bordereau.
- **Envoi** de la rétrocession : il s'agit d'intégrer le bordereau des mouvements de stock (déstockage des articles rétrocédés du magasin émetteur et stockage de ces mêmes articles dans le magasin récepteur) dans le transfert journalier de la centrale.
- **Historique** des rétrocessions : il s'agit d'un récapitulatif de tous les bordereaux de rétrocession saisis, émis et reçus avec possibilité de consulter chacun d'entre eux.

Le fonctionnement des rétrocessions est identique à celui du module optionnel correspondant sur Irris. Voir le « **Manuel Rétrocession** » pour le détail de cette fonction.

## 6. Commandes



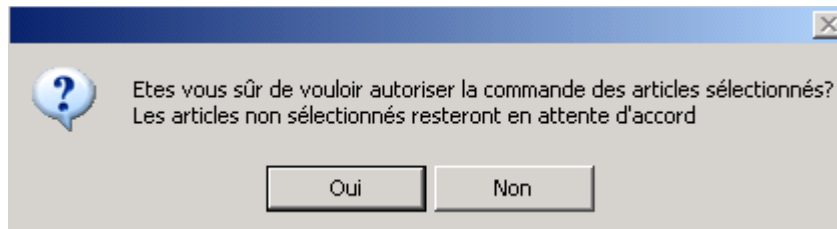
Le principe global de fonctionnement des commandes est le suivant :

*Les magasins ont de leur côté la possibilité de saisir différents types de commandes :*

- les commandes manuelles sont saisies par le magasin à partir du catalogue fourni par la centrale,
- les commandes client permettent d'associer le nom du client concerné à l'article commandé,
- les commandes automatiques sont générées par Irris en fonction de la quantité minimum précisée pour chaque article.

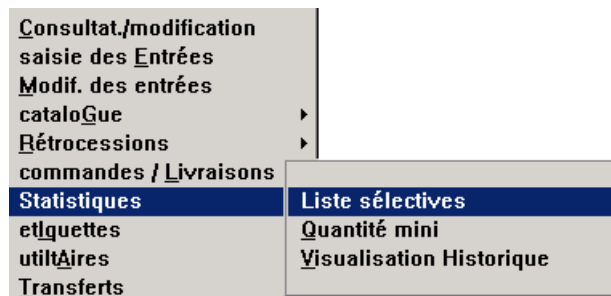
*Ces commandes sont remontées à la centrale via l'export journalier. Selon le paramétrage de nécessité de validation des commandes par la centrale, l'édition du bon de commande par le magasin ne pourra être effectuée que lorsque la centrale aura retourné son accord.*





Les autorisations et refus de commandes sont ensuite retournées aux magasins concernés grâce à l'export journalier.

## 7. Statistiques

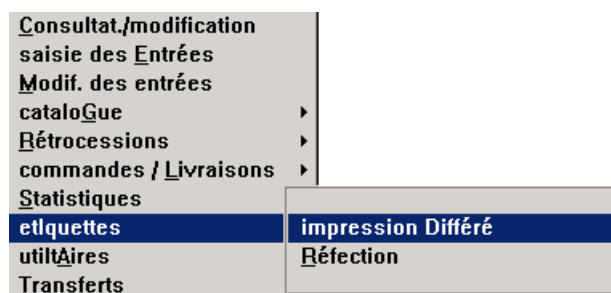


La fonction « Statistique » de la centrale permet d'accéder à la liste sélective, la liste des articles en quantité minimum et la visualisation de l'historique des articles de stock.

Ces points sont identiques aux points correspondants dans Iris au menu « Stock – Listes », excepté le fait qu'il est ici possible de demander la liste sur la centrale ou sur les magasins individuellement :

		Magas in
		Tout magasin
01	00	CENTRALE
01	01	MAG01
01	02	MAG02

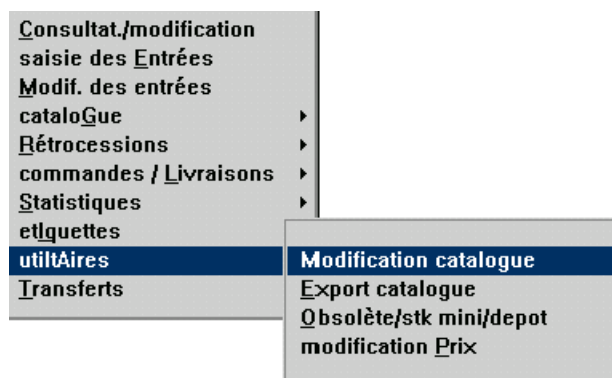
## 8. Etiquettes



Le fonctionnement des éditions d'étiquettes est identique à celui d'Iris, excepté le fait qu'il est ici possible de lancer l'impression des étiquettes pour les articles de la centrale ou pour ceux de chaque magasin :

Magas in			
	01	00	CENTRALE
	01	01	MAG01
	01	02	MAG02

## 9. Utilitaires



### a- Modification catalogue :

L'accès à cette fonction est protégé par un mot de passe.

Elle permet de modifier le catalogue de la centrale au niveau des informations suivantes : Fournisseur, Marque, Rayon, Remise sur facture et Coefficient :

The dialog box 'Modification du Catalogue Centrale' has a table with the following structure:

	Four.	Marque	Rayon	Remise	Coéfficient
Actuellement	<input type="text"/>	<input type="text"/>	<input type="text"/>	<input type="text" value="00"/>	<input type="text"/>
Remplacée par	<input type="text"/>	<input type="text"/>	<input type="text"/>	<input type="text" value="00"/>	<input type="text"/>

Les modifications apportées seront appliquées à tous les articles correspondant aux fournisseur, marque, rayon et coefficient indiqués sur la ligne « actuellement » :

En cas de modification du coefficient, le prix de vente sera automatiquement recalculé, en cas de modification de la remise sur facture, le prix d'achat net sera automatiquement recalculé.

Ces modifications seront transférées dans les magasins reliés à la centrale lors de l'export suivant.

### b- Export catalogue

L'accès à cette fonction est protégé par un mot de passe.

Elle sert à exporter les données de la centrale, pour un ou plusieurs magasins, soit dans le cadre d'une création de magasin, soit parce qu'un des magasins a des fichiers endommagés qu'il faut remplacer.

The dialog box 'Utilitaires Centrale' contains the following elements:

- Two rows of options: 'Société à traiter' with a checked checkbox and 'Magasin à traiter' with an unchecked checkbox. Both are followed by explanatory text in purple.
- A section titled 'Export d'une partie du catalogue!' with a 'Catalogue' button and two input fields for 'Référence' and 'à'.
- A warning box: 'ATTENTION! Cet utilitaire sert à exporter l'ensemble des données saisies dans la centrale, pour un ou tous les magasins, ceci afin de mettre en place un nouveau magasin, ou remplacer des fichiers endommagés.' with an 'Export' button.
- A close button (X) at the bottom right.





Il est possible de cocher magasin par magasin, ou en une seule fois tous les magasins d'une même enseigne en cochant l'enseigne correspondante (en dessous de la liste des magasins). Sinon les boutons [Tous] et [Aucun] permettent respectivement de sélectionner et désélectionner tous les magasins et enseignes.

La notion de dépôt vente est elle aussi gérée sur un écran complémentaire qui permet de préciser les magasins concernés par la modification :

#### d- Modification prix

Cette fonction permet la modification **rapide** des prix d'achat et de vente de chaque article.

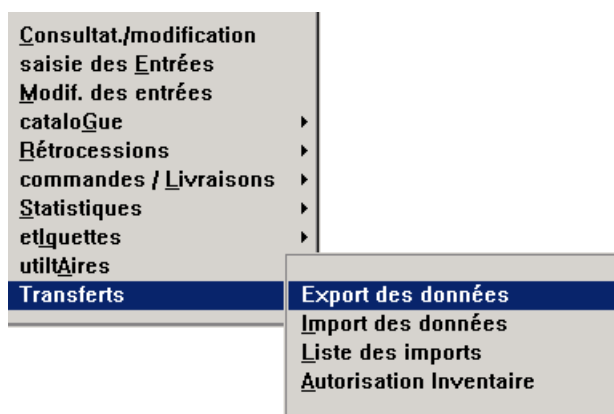
REFERENCE	FOUR	MARQUE	MODELE	COLORIS	TAILLE	RAY.
1	SYN	SYNONIME	MONTURE X	AUBERGINE	52-19	MFM
2	SYN	SYNONIME	MONTURE Y	AUBERGINE	52-19	MFM
6	SYN	SYNONIME	MONTURE Z	VERT	52-19	MFM

Sélectionner l'article à modifier et valider pour faire apparaître en bas de l'écran les caractéristiques de prix de cet article :

P.A.Brut  Rem.   Coéf.  Px.Vente

Saisir les modifications souhaitées et valider pour revenir à la liste et sélectionner un nouvel article.

## 10. Transferts



La fonction « Transferts » est une particularité de la centrale de stock. C'est cette fonction qui va permettre la mise à jour des stocks dans chaque magasin en fonction des saisies effectuées à la centrale et inversement la mise à jour des stocks, au niveau de la centrale, en fonction des réassorts et ventes effectuées par chaque magasin.

### a. Export des données

Cette fonction permet d'exporter toutes les entrées et sorties (tous les mouvements de la centrale) vers les magasins.

L'export se décompose en plusieurs étapes :

- La création du fichier contenant les informations à exporter.
- Le lancement du système de télémaintenance nécessaire à l'envoi du fichier aux magasins.
- L'envoi du fichier à chaque magasin destinataire.
- La récupération des fichiers de mouvements des magasins (sorties, réassort magasin, inventaires, commandes, etc.)

**Cet export se déclenche automatiquement durant la nuit.**

Il est donc indispensable que la centrale et les magasins aient leur unité centrale ainsi que leur modem allumés pendant la nuit.

Cette option du menu permet de déclencher manuellement l'export si nécessaire (pour anticiper l'export automatique qui se fera la nuit suivante).

### b. Import des données

Cette fonction permet d'intégrer les mouvements des magasins dans la centrale (à partir des fichiers récupérés lors de l'export).

**Cet import se déclenche automatiquement durant la nuit (suite à l'export).**

Cette option du menu permet de déclencher manuellement l'import si nécessaire (pour faire suite à un export manuel).



C'est à partir de cet écran que l'impression du rapport d'import peut être effectuée. Pour un import donné, il est possible de sélectionner les informations listées : réassort, mouvement de stock, facing, inventaire ou commande en cochant la ou les cases correspondante. Il faut cliquer sur le bouton [Liste] pour que la liste tienne compte des modifications effectuées dans cette sélection.

Le bouton [Tous] permet de cocher simultanément toutes les informations devant apparaître dans la liste.

Inversement, le bouton [Aucun] permet de décocher simultanément toutes les informations listées déjà cochées.


#### d. Autorisation d'inventaire


Les magasins ne peuvent pas démarrer un inventaire sans que la centrale leur ait envoyé une autorisation :

Société	Magasin	Type d'inventaire
001	001	Inventaire complet
001	002	Inventaire fournisseur : LAMY

Choisir un magasin dans la liste du menu déroulant (ou indiquer « \* » pour tous les magasins) et spécifier le type d'inventaire autorisé (complet ou partiel).

Utiliser le bouton **Ajouter** pour que ce magasin apparaisse dans la liste.

Il est possible de supprimer de la liste le magasin sélectionné avec la barre en surbrillance bleue à l'aide du bouton .

Le bouton  permet de valider les autorisations d'inventaire. Celles-ci seront envoyées aux magasins concernés lors de l'export suivant.

## 11. Paramétrages Stock / Paramétrages Divers / Sauvegarde



La majorité de ces points est identique à leur homologue dans Irris. C'est pourquoi ils ne seront pas détaillés dans ce manuel.

Seuls les paramétrages de formule de calcul et de marque (en paramétrage stock) diffèrent dans le cas de la fonction « multi-enseigne ».

### a. Marques

L'écran de saisie d'une marque est pratiquement identique à celui d'Irris, au bouton [Enseigne] près :

The 'Création Marque' dialog box contains the following fields and controls:

- Code Fournisseur: dropdown menu with 'SYN' selected.
- Marque: text input field containing 'SYNONIME'.
- Rayon: text input field containing '\*', followed by a label '[F1]'.
- Libellé long Marque: empty text input field.
- Remise: text input field containing '0,00', followed by a '%' symbol.
- Coef. a: text input field containing '0,00'.
- M.Oeuvre: text input field containing '0,00', followed by a dropdown menu with 'EUR' selected.
- Buttons: a green checkmark icon, a button labeled 'Enseigne' with a dotted border, and a red 'X' icon.

Ce bouton permet d'accéder à un nouvel écran sur lequel il est possible de préciser la remise sur facture, le coefficient A et la main d'œuvre pour chaque enseigne paramétrée :

Enseigne	Remise	Coef. a	M.Oeuvre
AA	5,00	0,00	0,00
BO	8,00	0,00	0,00

*Remarque* : Si un coefficient et une main d'œuvre sont renseignés au niveau de la marque, ils seront toujours prioritaires par rapport à la formule de calcul choisie lors de la saisie des articles de cette marque.

## b. Formules de calcul

De la même façon que pour les marques, l'écran de saisie est pratiquement identique à celui d'Irris, au bouton [Enseigne] près :

Ce bouton permet d'accéder à un nouvel écran sur lequel il est possible de préciser le coefficient A et la main d'œuvre, ou éventuellement les prix fixes à proposer, pour chaque enseigne paramétrée :

Enseigne	Coef. a	Type PA			M.Oeuvre	
		Brut	Net	PMP		
AA	2,75	◆	◆	◆	0,00	Prix Fixes
BO	2,90	◆	◆	◆	0,00	Prix Fixes